

OCENA PROCEDURY WYDAWANIA DECYZJI O ŚRODOWISKOWYCH UWARUNKOWANIACH Z UDZIAŁEM SPOŁECZEŃSTWA

EVALUATION OF THE PROCEDURE OF ISSUING DECISION ABOUT THE ENVIRONMENTAL CONDITIONINGS WITH PARTICULAR FOCUS ON PUBLIC PARTICIPATION

Grażyna Gawrońska, Agnieszka Policht-Latawiec
Uniwersytet Rolniczy w Krakowie

Streszczenie. W pracy przedstawiono ewaluację procedury wydawania decyzji o środowiskowych uwarunkowaniach z oceną oddziaływania na środowisko. Przez ocenę oddziaływania na środowisko rozumie się postępowanie administracyjne w sprawie planowanego przedsięwzięcia, w ramach którego organ zapewnia możliwość udziału społeczeństwa w prowadzonym postępowaniu. Ocenę oddziaływania na środowisko przeprowadza się dla planowanych przedsięwzięć mogących znacząco oddziaływać na środowisko – tj. planowanych przedsięwzięć mogących zawsze znacząco oddziaływać na środowisko oraz mogących potencjalnie znacząco oddziaływać na środowisko – wówczas gdy właściwy organ stwierdzi obowiązek przeprowadzenia takiej oceny. We wszystkich postępowaniach wymagających przeprowadzenia oceny oddziaływania na środowisko obowiązują takie same zasady udziału stron postępowania. Stroną mogą być również organizacje ekologiczne, jeżeli zgłoszą chęć uczestnictwa w postępowaniu dotyczącym wydania decyzji o środowiskowych uwarunkowaniach, w ramach którego zapewniony jest udział społeczeństwa, i powołają się na swoje cele statutowe. Kluczowym elementem oceny oddziaływania na środowisko jest raport o oddziaływaniu przedsięwzięcia na środowisko, stanowiący dla organu, który przeprowadza ocenę, podstawowe źródło informacji o oddziaływaniu danego przedsięwzięcia na środowisko w fazie realizacji, eksploatacji (użytkowania) i likwidacji. Od jakości oraz szczegółowości zawartych w tym raporcie danych zależeć będzie rodzaj rozstrzygnięcia, a także zakres obowiązujących inwestora

Adres do korespondencji – Corresponding authors: dr inż. Grażyna Gawrońska, dr inż. Agnieszka Policht-Latawiec, Katedra Melioracji i Kształtowania Środowiska, Wydział Inżynierii Środowiska i Geodezji, Uniwersytet Rolniczy w Krakowie, al. Mickiewicza 24/28, 30-059 Kraków, e-mail: g.gawronska@ur.krakow.pl, a.policht@ur.krakow.pl.

środowiskowych uwarunkowań. Raport umożliwia rozpoczęcie konsultacji społecznych. Uwagi i zastrzeżenia zgłoszone w ramach konsultacji społecznych powinny zostać rozpatrzone przed wydaniem decyzji o środowiskowych uwarunkowaniach. Elementem oceny oddziaływania na środowisko jest uzgodnienie warunków realizacji przedsięwzięcia przez regionalnego dyrektora ochrony środowiska, który przedstawia swoje stanowisko w postanowieniu, i organ inspekcji sanitarnej, opiniujący środowiskowe uwarunkowania planowanego przedsięwzięcia. O wydanej decyzji organ powiadamia opinię publiczną, umożliwiając także wszystkim zainteresowanym zapoznanie się z treścią decyzji, w tym z uzgodnieniem regionalnego dyrektora ochrony środowiska i opinią organu inspekcji sanitarnej. W konkluzji należy stwierdzić, że postępowanie z oceną oddziaływania na środowisko niewątpliwie wydłuża proces inwestycyjny, ale stanowi istotny instrument ochrony zasobów środowiska.

Abstract. The paper presents an analysis and evaluation of the procedure of issuing decisions about the environmental conditionings with an assessment of their environmental impact. The estimation of environmental impact is meant as an administrative procedure concerning a planned project, in the framework of which and administrative body ensures a possibility of public participation in the conducted proceedings. An assessment of the environmental impact is conducted for planned projects which may considerably affect the environment, i.e. planned enterprises which may always considerably impact the environment or planned projects which may potentially influence the environment, if the appropriate body states the necessity of conducting such assessment. The same principles concerning the share of the parties apply to all proceedings, which require an estimation of the environmental impact. Also ecological organizations, if they express their willingness to enter for the proceedings of issuing decisions about the environmental conditionings ensuring public participation and cite their statutory objectives, are party to the proceedings. The key element of the assessment of the environmental impact is the report on the project effect on the environment, which constitutes the basic source of information for the body which conducts the assessment of the environmental impact, about its effect on the environment at the stage of its realization, exploitation (use) and liquidation. The final decision and the kind of environmental conditionings imposed on the investor, depend on the quality and precision of the data the report contains. It makes possible initiating the public consultations. Comments and reservations expressed during public consultations should be examined prior to issuing the decision about the environmental conditionings. An element of the environmental impact assessment is coordination of the conditions of the project realization by the regional director of the environmental protection, who takes a position in the decision and the sanitary inspection body which given an opinion about the environmental conditionings of the project. The decision is announced to the public opinion and all interested parties have the right to learn its content, including the decision of the regional director of the environment protection and opinion of the sanitary inspection body. In conclusion it may be stated that the procedure with the evaluation of the environmental impact undoubtedly lengthens the investment process but is a significant instrument of the protection of natural resources.

Słowa kluczowe: ocena oddziaływania na środowisko, udział społeczeństwa

Key words: assessment of the environmental impact, public participation

WSTĘP

Wprowadzone po 1989 r. regulacje prawne dotyczące ochrony środowiska odnosiły się do problematyki planowania i zagospodarowania przestrzennego oraz procesu inwestycyjnego. W pierwszym przypadku wprowadzony został obowiązek sporządzania strategicznych ocen oddziaływania na środowisko planów zagospodarowania przestrzennego wszystkich szczebli. Natomiast w odniesieniu do procesu inwestycyjnego wprowadzono obowiązek sporządzania ocen oddziaływania na środowisko przedsięwzięć sklasyfikowanych jako zawsze znacząco oddziałujących na środowisko oraz potencjalnie znacząco oddziałujących na środowisko.

Wprowadzenie tych instrumentów bez wątpienia wydłużyło proces inwestycyjny, jednak korzystanie z zasobów środowiska, które są bardzo często zasobami nieodnawialnymi, wymaga racjonalności i właściwej ich ochrony. Stosując zasadę zrównoważonego rozwoju, należy zapewnić możliwości korzystania z zasobów środowiska następnym pokoleniom [Rosicki 2010, Żukowski 2010, Papuziński 2011, Dembek 2012, Rydzewski 2013].

Drugim ważnym rozwiązaniem systemowym wprowadzonym po transformacji ustrojowej było uspołecznienie procesu planowania i zagospodarowania przestrzennego oraz procesu inwestycyjnego. Rozwiązanie to znajduje odzwierciedlenie zarówno na etapie sporządzania aktów planowania przestrzennego, jak i w postępowaniach administracyjnych prowadzących między innymi do wydawania decyzji o środowiskowych uwarunkowaniach [Gawrońska i Gawroński 2010].

Problematyka wydawania decyzji o środowiskowych uwarunkowaniach z udziałem społeczeństwa stanowi zakres niniejszego artykułu.

REGULACJE PRAWNE DOTYCZĄCE WYDAWANIA DECYZJI O ŚRODOWISKOWYCH UWARUNKOWANIACH

W dniu 15 listopada 2008 r. weszła w życie ustawa z dnia 3 października 2008 r. o udostępnianiu informacji o środowisku i jego ochronie, udziale społeczeństwa w ochronie środowiska oraz o ocenach oddziaływania na środowisko [Ustawa... 2008b – dalej jako UOOŚ]. Nowa regulacja prawna uwzględniła zarzuty Komisji Europejskiej podniesione w postępowaniach, które zostały wszczęte przeciwko Polsce w związku z naruszeniem wielu regulacji prawnych w części dotyczącej ocen oddziaływania na środowisko. Można tu wymienić między innymi: Dyrektywę Rady 85/337/EWG z dnia 27 czerwca 1985 r. w sprawie oceny skutków wpływu wywieranego przez niektóre przedsięwzięcia publiczne i prywatne na środowisko [Dyrektywa... 1985], która została zmieniona Dyrektywą Rady 97/11/WE z dnia 3 marca 1997 r. [Dyrektywa... 1997] i Dyrektywą Parlamentu Europejskiego i Rady 2003/35/WE z dnia 26 maja 2003 r. przewidującą udział społeczeństwa w odniesieniu do sporządzania niektórych planów i programów w zakresie środowiska oraz zmieniającą w odniesieniu do udziału społeczeństwa i dostępu do wymiaru sprawiedliwości Dyrektywę Rady 85/337/EWG i 96/61/WE [Dyrektywa... 2003], Dyrektywę Parlamentu Europejskiego i Rady 2001/42/WE z dnia 27 czerwca 2001 r. w sprawie oceny wpływu niektórych planów i programów na środowisko

[Dyrektywa... 2001], Dyrektywę Rady 92/43/EWG z dnia 21 maja 1992 r. w sprawie ochrony siedlisk przyrodniczych oraz dzikiej fauny i flory [Dyrektywa... 1992].

Istotnym celem przywoływanej wyżej UOOŚ jest też uproszczenie procedur ocen oddziaływania na środowisko i zmiana obowiązujących w tym zakresie przepisów. Ustawa powołała nowe organy ochrony środowiska: Generalnego Dyrektora Ochrony Środowiska oraz regionalnych dyrektorów ochrony środowiska.

Z procedurą wydawania decyzji o środowiskowych uwarunkowaniach związane jest także rozporządzenie Rady Ministrów z dnia 9 listopada 2010 r. w sprawie przedsięwzięć mogących znacząco oddziaływać na środowisko [Rozporządzenie... 2010]. W §2 tego rozporządzenia wymienione są przedsięwzięcia mogące zawsze znacząco oddziaływać na środowisko, czyli takie, dla których sporządzenie raportu o oddziaływaniu na środowisko jest obligatoryjne, a w §3 – przedsięwzięcia mogące potencjalnie znacząco oddziaływać na środowisko, czyli takie, dla których sporządzenie raportu o oddziaływaniu na środowisko jest fakultatywne.

UOOŚ definiuje przedsięwzięcie jako „zamierzenie budowlane lub inną ingerencję w środowisko polegającą na przekształceniu lub zmianie sposobu wykorzystania terenu, w tym również na wydobywaniu kopalin”.

OCENA ODDZIAŁYWANIA NA ŚRODOWISKO W WYDAWANIU DECYZJI O ŚRODOWISKOWYCH UWARUNKOWANIACH

Przez ocenę oddziaływania na środowisko rozumie się postępowanie administracyjne w sprawie planowanego przedsięwzięcia (art. 3, ust. 1, pkt 8 UOOŚ), obejmujące w szczególności: weryfikację raportu o oddziaływaniu przedsięwzięcia na środowisko, uzyskanie wymaganych uzgodnień i opinii (regionalny dyrektor ochrony środowiska, organ inspekcji sanitarnej) oraz zapewnienie możliwości udziału społeczeństwa w prowadzonym postępowaniu (konsultacje społeczne). Przebieg postępowania będzie taki sam bez względu na to, czy przeprowadzenie oceny oddziaływania na środowisko jest obligatoryjne, czy fakultatywne.

Ocenę oddziaływania na środowisko przeprowadza się dla planowanych przedsięwzięć mogących znacząco oddziaływać na środowisko, które zgodnie z UOOŚ podzielone zostały na:

- przedsięwzięcia mogące zawsze znacząco oddziaływać na środowisko,
- przedsięwzięcia mogące potencjalnie znacząco oddziaływać na środowisko.

Ocenę oddziaływania na środowisko przeprowadza się dla planowanych przedsięwzięć mogących potencjalnie znacząco oddziaływać na środowisko wówczas, gdy właściwy organ stwierdzi obowiązek przeprowadzenia takiej oceny.

Ocenę oddziaływania na środowisko przeprowadza się również dla planowanych przedsięwzięć, które nie są wymienione we wspomnianym wcześniej rozporządzeniu, lecz mogą znacząco oddziaływać na obszar Natura 2000, a nie są bezpośrednio związane z jego ochroną lub z niej nie wynikają. Takie przedsięwzięcia będą wymagać przeprowadzenia oceny oddziaływania na obszar Natura 2000, jeżeli właściwy organ stwierdzi obowiązek jej przeprowadzenia [Bołtromiuk 2012, Kłodziński 2012].

Kluczowym elementem oceny oddziaływania na środowisko jest raport o oddziaływaniu przedsięwzięcia na środowisko. Dla przedsięwzięć mogących zawsze znacząco oddziaływać na środowisko raport musi zostać przedstawiony wraz z wnioskiem albo dopiero po określeniu zakresu raportu, jeżeli wnioskodawca wystąpił o jego ustalenie dla tych przedsięwzięć. Dla przedsięwzięć mogących potencjalnie znacząco oddziaływać na środowisko raport jest przedkładany po nałożeniu na wnioskodawcę obowiązku przeprowadzenia oceny oddziaływania na środowisko.

Ponowna ocena oddziaływania przedsięwzięcia na środowisko przeprowadzana jest:

- gdy organ wydający decyzję o środowiskowych uwarunkowaniach stwierdzi w niej taką potrzebę,
- na wniosek podmiotu planującego realizację przedsięwzięcia,
- gdy organ prowadzący postępowanie w sprawie wydania decyzji inwestycyjnych stwierdzi, że we wnioskach o ich wydanie dokonano istotnych zmian w stosunku do wniosku o wydanie decyzji o środowiskowych uwarunkowaniach, stanowiącej niezbędny załącznik do tych wniosków.

UDZIAŁ STRON W POSTĘPOWANIACH Z OCENĄ ODDZIAŁYWANIA NA ŚRODOWISKO

We wszystkich postępowaniach wymagających przeprowadzenia oceny oddziaływania na środowisko obowiązują takie same zasady udziału stron postępowania. Zasady ustalania stron postępowania określa Kodeks postępowania administracyjnego – tekst jednolity z 2000 r. [Ustawa... 1960 – dalej jako Kpa]. Zgodnie z art. 28 Kpa „stroną jest każdy, czyjego interesu prawnego lub obowiązku dotyczy postępowanie albo kto żąda czynności organu ze względu na swój interes prawny lub obowiązek”. Z orzecnictwa oraz z doktryny wynika, że status strony postępowania przysługiwać będzie tym, na których może mieć wpływ przedsięwzięcie. Niezbędne jest zatem określenie przez inwestora, na jaki obszar będzie oddziaływać planowane przedsięwzięcie poprzez zakreslenie tego obszaru na mapie ewidencyjnej, będącej załącznikiem graficznym przedłożonym wraz z wnioskiem o wydanie decyzji o środowiskowych uwarunkowaniach. Obszar ten może zostać skorygowany po wykonaniu szczegółowych obliczeń i przedstawieniu ich w wersji graficznej w raporcie o oddziaływaniu przedsięwzięcia na środowisko. Wówczas ulec może zmianie krąg stron postępowania.

Stroną postępowania są również organizacje ekologiczne, którym UOOŚ przyznała pewne uprawnienia. Art. 3 ust. 1 pkt 10 UOOŚ definiuje pojęcie organizacji ekologicznej, rozumianej jako „organizację społeczną, której celem statutowym jest ochrona środowiska”. Jeśli organizacja ekologiczna zgłosi chęć uczestnictwa w postępowaniu o wydanie decyzji o środowiskowych uwarunkowaniach, w ramach którego zapewniony jest udział społeczeństwa, i powoła się na swoje cele statutowe, musi mieć przyznany na każdym etapie postępowania status podmiotu na prawach strony. Oznacza to, że jeżeli organizacja ekologiczna nie brała udziału w prowadzonym postępowaniu na prawach strony, to i tak przysługuje jej prawo wniesienia odwołania od decyzji o środowiskowych uwarunkowaniach.

UDZIAŁ SPOŁECZEŃSTWA W POSTĘPOWANIACH Z OCENĄ ODDZIAŁYWANIA NA ŚRODOWISKO

Raport o oddziaływaniu na środowisko, który powinien być sporządzony zgodnie z art. 66 UOOŚ, stanowi podstawowe źródło informacji o oddziaływaniu na środowisko planowanego przedsięwzięcia w fazie jego realizacji, eksploatacji (użytkowania) i likwidacji dla organu, który przeprowadza ocenę oddziaływania na środowisko. Od jakości oraz szczegółowości zawartych w nim danych zależeć będzie rodzaj rozstrzygnięcia, a także zakres nałożonych na inwestora środowiskowych uwarunkowań.

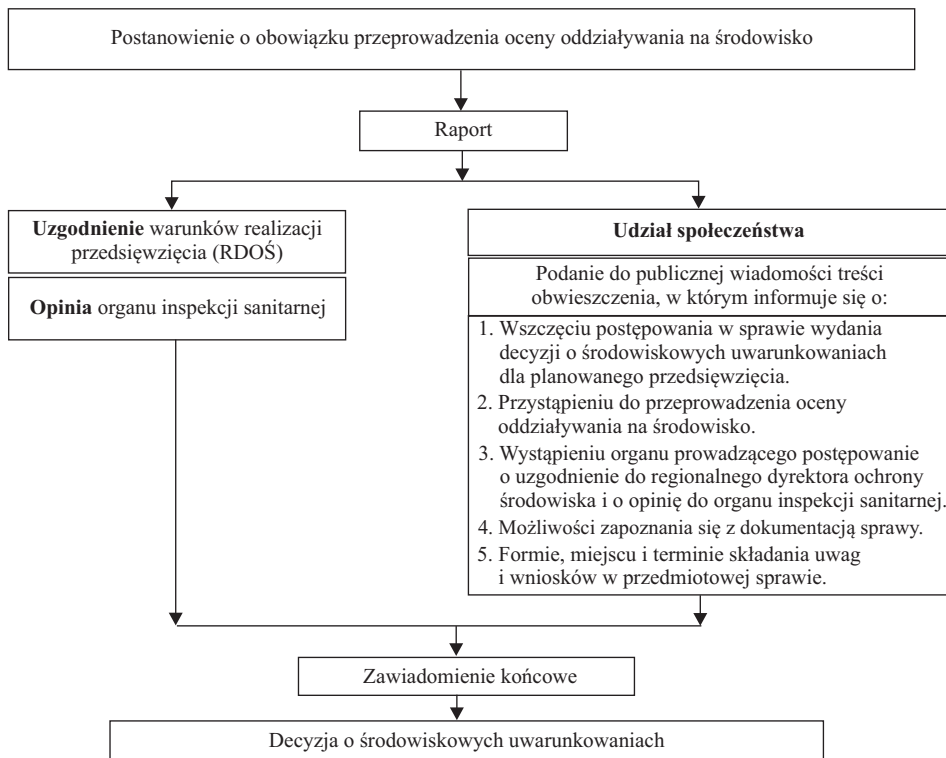
Przedłożony w toku postępowania raport o oddziaływaniu przedsięwzięcia na środowisko umożliwi rozpoczęcie konsultacji społecznych – jednego z ważniejszych elementów oceny oddziaływania na środowisko. Przedmiotem udziału społeczeństwa, czyli wspomnianych konsultacji, będzie wniosek o wydanie decyzji o środowiskowych uwarunkowaniach wraz z załącznikami, w szczególności: raport o oddziaływaniu na środowisko danego przedsięwzięcia, postanowienie wydane przez organ prowadzący postępowanie o nałożeniu na wnioskodawcę obowiązku przeprowadzenia oceny oddziaływania na środowisko w przypadku przedsięwzięć mogących potencjalnie znacząco oddziaływać na środowisko, bądź postanowienie o zakresie raportu dla przedsięwzięć mogących zawsze znacząco oddziaływać na środowisko, jeżeli zakres raportu był określany, a także opinie w tym zakresie wydane przez odpowiednie organy (regionalnego dyrektora ochrony środowiska i inspekcję sanitarną). Konsultacjom społecznym podlegają również: uzgodnienie warunków realizacji przedsięwzięcia dokonane przez regionalnego dyrektora ochrony środowiska oraz opinia organu inspekcji sanitarnej, gdy wpłyną w tym czasie do organu prowadzącego postępowanie.

Rozpoczęcie konsultacji społecznych powinno nastąpić, jak stanowi art. 33 ust. 1 UOOŚ, „bez zbędnej zwłoki”. Dla przedsięwzięć mogących zawsze znacząco oddziaływać na środowisko obwieszczenie o możliwości zapoznania się z dokumentacją i zgłaszania zastrzeżeń powinno pojawić się po złożeniu wniosku o wydanie decyzji o środowiskowych uwarunkowaniach. Dla przedsięwzięć mogących potencjalnie znacząco oddziaływać na środowisko postępowanie z udziałem społeczeństwa rozpoczyna się po nałożeniu na wnioskodawcę obowiązku przeprowadzenia oceny oddziaływania na środowisko, co skutkuje przedłożeniem do organu prowadzącego postępowanie pełnego raportu o oddziaływaniu na środowisko.

Organ prowadzący postępowanie musi zawiadomić społeczeństwo poprzez obwieszczenie o wszczęciu postępowania w sprawie wydania decyzji o środowiskowych uwarunkowaniach dla danego przedsięwzięcia, o przystąpieniu do przeprowadzenia oceny oddziaływania na środowisko, a także o organach uzgadniających i opiniujących, biorących udział w ocenie oddziaływania na środowisko. Ponadto w obwieszczeniu winny znaleźć się informacje o możliwości zapoznania się z aktami sprawy, miejscu ich wyłożenia do wglądu, możliwości, sposobie i miejscu składania uwag i wniosków w terminie 21 dni, gdyż w przeciwnym razie nie zostaną rozpatrzone (art. 35 UOOŚ). Składanie uwag może odbywać się w formie pisemnej, ustnie do protokołu, a także za pomocą środków elektronicznych (ryc. 1). Podanie tych informacji do publicznej wiadomości odbywa się poprzez:

- udostępnienie informacji na stronie internetowej organu prowadzącego postępowanie (Biuletyn Informacji Publicznej – BIP),

- w sposób zwyczajowo przyjęty w siedzibie organu prowadzącego postępowanie w sprawie wydania decyzji o środowiskowych uwarunkowaniach (obwieszczenie zamieszcza się np. na tablicy ogłoszeń),
- w sposób zwyczajowo przyjęty w miejscu planowanego przedsięwzięcia (np. tablice ogłoszeń w radzie dzielnicy, w której zlokalizowane będzie przedsięwzięcie oraz tablice ogłoszeń umiejscowione najbliżej miejsca lokalizacji przedsięwzięcia).



Opracowanie własne – Author's own studies

Ryc. 1. Uproszczony schemat udziału społeczeństwa dla przedsięwzięć mogących potencjalnie znacząco oddziaływać na środowisko (opracowanie własne)

Fig. 1. Simplified diagram of the public participation process for projects likely to have a significant impact on the environment (Author's own studies)

Uwagi i zastrzeżenia złożone w ramach konsultacji społecznych powinny zostać rozpatrzone przed wydaniem decyzji o środowiskowych uwarunkowaniach. Organ prowadzący postępowanie może zażądać od wnioskodawcy uzupełnienia raportu o oddziaływaniu na środowisko o te informacje, których dotyczą uwagi złożone przez społeczeństwo. Zgodnie z art. 38 UOOŚ obowiązkiem organu jest poinformowanie opinii publicznej o wydanej decyzji i możliwości zapoznania się z jej treścią na stronie internetowej organu prowadzącego postępowanie (BIP), w sposób zwyczajowo przyjęty: w siedzibie organu

i miejscu planowanego przedsięwzięcia. Dotyczyć to będzie zarówno postępowań prowadzonych z oceną oddziaływania na środowisko, czyli z udziałem społeczeństwa, jak i postępowań prowadzonych bez oceny oddziaływania na środowisko, czyli bez udziału społeczeństwa [Michałowski 2012].

UZGODNIENIE WARUNKÓW REALIZACJI I EKSPLOATACJI (UŻYTKOWANIA) PRZEDSIĘWZIĘCIA W POSTĘPOWANIACH Z OCENĄ ODDZIAŁYWANIA NA ŚRODOWISKO

Jednym z elementów oceny oddziaływania na środowisko są konsultacje z regionalnym dyrektorem ochrony środowiska, który uzgadnia warunki realizacji przedsięwzięcia, i z organem inspekcji sanitarnej, który opiniuje środowiskowe uwarunkowania planowanego przedsięwzięcia. Konsultacje obu organów związane są z analizą następujących dokumentów: wniosku o wydanie decyzji o środowiskowych uwarunkowaniach, raportu o oddziaływaniu przedsięwzięcia na środowisko, wypisu i wyrysu z miejscowego planu zagospodarowania przestrzennego, jeżeli takim planem objęte jest miejsce lokalizacji planowanego przedsięwzięcia.

Organy uzgadniające winny w sentencji rozstrzygnąć przytoczyć warunki realizacji przedsięwzięcia – takie, które zapewnią ograniczenie emisji. Ponadto zarówno regionalny dyrektor ochrony środowiska, jak i organ inspekcji sanitarnej muszą przywołać w rozstrzygnięciu konkretne rozwiązania techniczne, sprawiające, że dotrzymane zostaną standardy jakości środowiska poza granicami terenu, do którego inwestor ma tytuł prawny. Organ prowadzący postępowanie w sprawie wydania decyzji o środowiskowych uwarunkowaniach określa w jej treści środowiskowe uwarunkowania dla planowanego przedsięwzięcia, w tym: rodzaj i miejsce realizacji przedsięwzięcia, warunki wykorzystania terenu w fazie realizacji i eksploatacji (użytkowania) przedsięwzięcia poprzez zabezpieczenie powietrza atmosferycznego, zabezpieczenie przed hałasem, zabezpieczenie środowiska gruntowo-wodnego, ochronę przed odpadami, ochronę zabytków, ochronę środowiska przyrodniczego, ochronę zdrowia ludzi, wymagania dotyczące ochrony środowiska konieczne do uwzględnienia w dokumentacji niezbędnej do wydania decyzji o pozwoleniu na budowę, informację, czy planowane przedsięwzięcie wymaga przeprowadzenia ponownej oceny oddziaływania na środowisko, a także postępowania w sprawie transgranicznego oddziaływania na środowisko.

O wydanej decyzji organ prowadzący postępowanie powiadamia opinię publiczną, o czym wspomniano wyżej, a także umożliwia zapoznanie się wszystkim zainteresowanym z treścią decyzji, w tym uzgodnieniem regionalnego dyrektora ochrony środowiska i opinią organu inspekcji sanitarnej.

DECYZJA O ŚRODOWISKOWYCH UWARUNKOWANIACH JAKO NIEZBĘDNY ZAŁĄCZNIK DO DECYZJI INWESTYCYJNYCH

Jednym z załączników do wniosków o wydanie decyzji inwestycyjnych przywołanych w art. 72 ust. 1 punkt 1–14 UOOS jest decyzja o środowiskowych uwarunkowaniach. Wydanie tej decyzji następuje przed uzyskaniem:

- decyzji o pozwoleniu na budowę, decyzji o zatwierdzeniu projektu budowlanego oraz decyzji o pozwoleniu na wznowienie robót budowlanych [Ustawa... 1994a],
- decyzji o pozwoleniu na rozbiórkę obiektów jądrowych [Ustawa... 1994a],
- decyzji o warunkach zabudowy i zagospodarowania terenu [Ustawa... 2003a],
- koncesji na poszukiwanie lub rozpoznawanie złóż kopalin, na wydobywanie kopalin ze złóż, na bezzbiornikowe magazynowanie substancji oraz składowanie odpadów w górotworze, w tym w podziemnych wyrobiskach górniczych [Ustawa... 2011a],
- decyzji określającej szczegółowe warunki wydobywania kopaliny [Ustawa... 2001b],
- pozwolenia wodnoprawnego na wykonanie urządzeń wodnych [Ustawa... 2001a],
- decyzji ustalającej warunki prowadzenia robót polegających na regulacji wód oraz budowie wałów przeciwpowodziowych, a także robót melioracyjnych, odwodnień budowlanych oraz innych robót ziemnych zmieniających stosunki wodne na terenach o szczególnych wartościach przyrodniczych [Ustawa... 2004],
- decyzji o zatwierdzeniu projektu scalenia lub wymiany gruntów [Ustawa... 1982],
- decyzji o zmianie lasu na użytek rolny [Ustawa... 1991],
- decyzji o zezwoleniu na realizację inwestycji drogowej [Ustawa... 2003c],
- decyzji o ustaleniu lokalizacji linii kolejowej [Ustawa... 2003b],
- decyzji o ustaleniu lokalizacji autostrady [Ustawa... 1994b],
- decyzji o zezwoleniu na realizację inwestycji w zakresie lotniska użytku publicznego [Ustawa... 2002],
- decyzji o ustaleniu lokalizacji inwestycji w zakresie terminalu [Ustawa... 2009b],
- decyzji o ustaleniu lokalizacji regionalnej sieci szerokopasmowej [Ustawa... 2010a],
- decyzji o zezwoleniu na prowadzenie obiektu unieszkodliwiania odpadów wydobywczych [Ustawa... 2008a],
- decyzji o pozwoleniu na realizację inwestycji w zakresie budowli przeciwpowodziowych [Ustawa... 2010b],
- decyzji o ustaleniu lokalizacji inwestycji w zakresie budowy obiektu energetyki jądrowej oraz inwestycji towarzyszącej [Ustawa... 2011b],
- decyzji o zezwoleniu na budowę obiektu jądrowego oraz zezwoleniu na budowę składowiska odpadów promieniotwórczych [Ustawa... 2000],
- decyzji o zezwoleniu na przetwarzanie odpadów i zezwoleniu na zbieranie i przetwarzanie odpadów [Ustawa... 2012].

Organem właściwym do wydania decyzji o środowiskowych uwarunkowaniach jest:

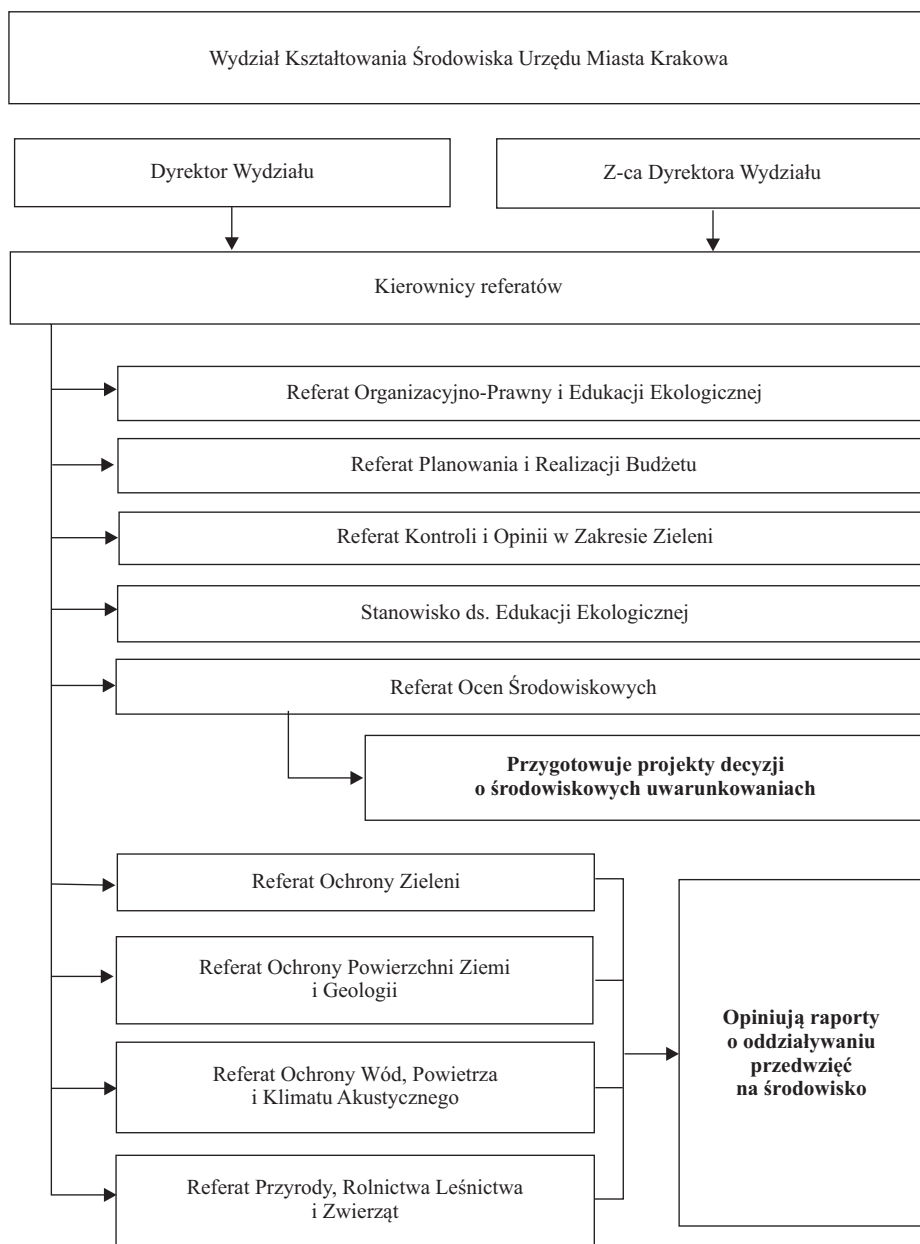
- 1) regionalny dyrektor ochrony środowiska – w przypadku:
 - przedsięwzięć mogących zawsze znacząco oddziaływać na środowisko: dróg, linii kolejowych, napowietrznych linii elektroenergetycznych, instalacji do przesyłu ropy naftowej, produktów naftowych, substancji chemicznych lub gazów, sztucznych zbiorników wodnych, obiektów jądrowych, składowisk odpadów promieniotwórczych,
 - przedsięwzięć realizowanych na terenach zamkniętych,
 - przedsięwzięć realizowanych na obszarach morskich,
 - zmiany lasu, niestanowiącego własności Skarbu Państwa, na użytek rolny,
 - przedsięwzięć polegających na realizacji inwestycji w zakresie lotniska użytku publicznego w rozumieniu przepisów ustawy z dnia 12 lutego 2009 r. [Ustawa... 2009a],

- inwestycji w zakresie terminalu,
 - inwestycji związanych z regionalnymi sieciami szerokopasmowymi,
 - przedsięwzięć polegających na zmianie lub rozbudowie przedsięwzięć wyżej wymienionych,
 - przedsięwzięć polegających na realizacji inwestycji w zakresie budowni przeciw-powodziowych.
- 2) Generalny Dyrektor Ochrony Środowiska – w przypadku inwestycji w zakresie budowy obiektu energetyki jądrowej i inwestycji towarzyszących,
 - 3) starosta – w przypadku scalania, wymiany lub podziału gruntów,
 - 4) dyrektor regionalnej dyrekcji Lasów Państwowych – w przypadku zmiany lasu, stanowiącego własność Skarbu Państwa, na użytek rolny,
 - 5) wójt, burmistrz, prezydent miasta – w przypadku pozostałych przedsięwzięć.

Postępowania w sprawach dotyczących wydawania decyzji o środowiskowych uwarunkowaniach prowadzone są w Krakowie w Wydziale Kształtowania Środowiska Urzędu Miasta Krakowa. Strukturę organizacyjną tego Wydziału przedstawiono na rycinie 2. Wśród wymienionych referatów jest Referat Ocen Środowiskowych, w którym przygotowywane są projekty decyzji o środowiskowych uwarunkowaniach. Cztery referaty, tj. Referat Ochrony Wód, Powietrza i Klimatu Akustycznego, Referat Ochrony Powierzchni Ziemi i Geologii, Referat Ochrony Zieleni oraz Referat Przyrody, Rolnictwa, Leśnictwa i Zwierząt, opiniują raporty o oddziaływaniu przedsięwzięcia na środowisko.

W tabeli 1 przedstawiono liczbę prowadzonych postępowań i wydawanych decyzji o środowiskowych uwarunkowaniach w Urzędzie Miasta Krakowa w latach 2009–2012. Jak z niej wynika, w Urzędzie Miasta Krakowa we wspomnianym okresie prowadzono 1211 postępowań. W roku 2009 liczba prowadzonych postępowań z oceną oddziaływania na środowisko wyniosła 140, a liczba wydanych decyzji o środowiskowych uwarunkowaniach – 44. W latach następnych, tj. w 2010, 2011 i 2012 roku obserwuje się trend odwrotny. I tak liczba postępowań prowadzonych na wnioski, które wpłynęły do urzędu w roku 2010, wyniosła 52, a decyzji wydano 74; w roku 2011 liczba prowadzonych postępowań była o jedno mniejsza od liczby wydanych decyzji, w roku 2012 liczba prowadzonych postępowań wyniosła 26, a decyzji wydano 41. Ten trend wynika z faktu, że część postępowań prowadzonych na wnioski, które wpłynęły w danym roku, zakończona została wydaniem decyzji w roku następnym.

Analiza dynamiki prowadzonych postępowań wykazała ponad dwukrotny spadek postępowań w roku 2010 w stosunku do roku 2009 oraz wyraźny trend spadkowy w latach 2011 i 2012. Zdaniem autorek powyższy trend wynika z dużego zmniejszenia aktywności inwestycyjnej w Krakowie w analizowanym okresie.



Ryc. 2. Struktura organizacyjna Wydziału Kształtowania Środowiska Urzędu Miasta Krakowa (opracowanie własne na podstawie Biuletynu Informacji Publicznej Miasta Krakowa: www.bip.krakow.pl)

Fig. 2. Organizational structure of the Department of Environmental Shaping of the Municipality of Krakow (Author's own study based on the Public Information Bulletin of Krakow: www.bip.krakow.pl)

Tabela 1. Dynamika prowadzonych postępowań i wydawanych decyzji o środowiskowych uwarunkowaniach w Urzędzie Miasta Krakowa w latach 2009–2012

Table 1. The dynamics of conducted proceedings and decisions about environmental conditions issued at the Municipality of Krakow in 2009–2012

Postępowania, wydane decyzje Proceedings, decisions issued	Rok – Year							
	2009		2010		2011		2012	
	Liczba – Number	Wskaźnik dynamiki* Indicator of dynamics	Liczba – Number	Wskaźnik dynamiki* Indicator of dynamics	Liczba – Number	Wskaźnik dynamiki* Indicator of dynamics	Liczba – Number	Wskaźnik dynamiki* Indicator of dynamics
Prowadzone postępowania ogółem Conducted proceedings total	562	100,0	246	43,8	207	36,8	196	34,9
Prowadzone postępowania w danym roku z oceną oddziaływania na środowisko Proceedings conducted in respective year with environmental impact assessment	140	100,0	52	37,1	45	32,1	26	18,6
Liczba wydanych decyzji w danym roku z oceną oddziaływania na środowisko Number of decisions issued in respective years with environmental impact assessment	44	100,0	74	168,2	46	104,5	41	93,2

* Wskaźnik dynamiki: 2009 r. = 100,0 – Indicator of dynamics: 2009 = 100,0

Źródło: opracowanie własne na podstawie materiałów Urzędu Miasta Krakowa – Source: Author's own studies based on materials supplied by the Municipality of Krakow

PODSUMOWANIE I WNIOSKI

W konkluzji przeprowadzonych analiz można stwierdzić, że wprowadzone po transformacji ustrojowej do procesu inwestycyjnego instrumenty ochrony środowiska bardzo istotnie przyczyniają się do owej ochrony.

W pracy przeprowadzono ocenę procedury wydawania decyzji o środowiskowych uwarunkowaniach. Skupiono się głównie na postępowaniach z oceną oddziaływania na środowisko. W tego typu postępowaniach organ prowadzący postępowanie zapewnia udział społeczeństwa. Społeczeństwo ma wobec tego dostęp do wielu dokumentów,

w tym raporcie o oddziaływaniu przedsięwzięcia na środowisko. Skutkuje to możliwością składania uwag i zastrzeżeń, które muszą zostać rozpatrzone przed wydaniem decyzji o środowiskowych uwarunkowaniach. Postępowanie z oceną oddziaływania na środowisko wydłuża niewątpliwie proces inwestycyjny, ale jest istotnym instrumentem ochrony zasobów środowiska i znacznie ogranicza jego dewastację.

Przedstawiona dynamika prowadzonych postępowań i wydawanych decyzji o środowiskowych uwarunkowaniach w Urzędzie Miasta Krakowa w latach 2009–2012 wykazuje trend spadkowy, co wynika ze zmniejszenia aktywności inwestycyjnej w Krakowie w analizowanym okresie.

PIŚMIENNICTWO

- Biuletyn Informacji Publicznej Urzędu Miasta Krakowa, www.bip.krakow.pl.
- Bołtromiuk A., 2012. Natura 2000 – the Opportunities and Dilemmas of the Rural Development within European Ecological Network. *Probl. Ekorozw. / Probl. Sustain. Develop.* 7(1), 117–128.
- Dembek W., 2012. Problemy ochrony polskiej przyrody w kontekście wspólnej polityki rolnej. *Woda Środ. Obsz. Wiejs.* 12, 4(40), 109–121.
- Dyrektywa Rady 85/337/EWG z dnia 27 czerwca 1985 r. w sprawie oceny skutków wpływu wywieranego przez niektóre przedsięwzięcia publiczne i prywatne na środowisko. *Dz.U. L 175, 05/07/1985 P. 0040-0048.*
- Dyrektywa Rady 97/11/WE z dnia 3 marca 1997 r. zmieniająca Dyrektywę Rady 85/337/EWG. *Dz.U. L 73 z 14.03.1997.*
- Dyrektywa Parlamentu Europejskiego i Rady 2003/35/WE z dnia 26 maja 2003 r. przewidująca udział społeczeństwa w odniesieniu do sporządzania niektórych planów i programów w zakresie środowiska oraz zmieniająca w odniesieniu do udziału społeczeństwa i dostępu do wymiaru sprawiedliwości Dyrektywę Rady 85/337/EWG i 96/61/WE. *Dz.U. L 156 z 25.06.2003.*
- Dyrektywa Parlamentu Europejskiego i Rady 2001/42/WE z dnia 27 czerwca 2001 r. w sprawie oceny wpływu niektórych planów i programów na środowisko. *Dz.U. L 197 z 21.07.2001.*
- Dyrektywa Rady 92/43/EWG z dnia 21 maja 1992 r. w sprawie ochrony siedlisk przyrodniczych oraz dzikiej fauny i flory. *Dz.U. L 206 z 22.07.1992, 7.*
- Gawrońska K., Gawroński T., 2010. Prawne aspekty udziału czynnika społecznego w planowaniu i zagospodarowaniu przestrzennym. [W:] *Planowanie i zagospodarowanie przestrzenne jako instrument kształtowania krajobrazów kulturowych*. Red. K. Gawroński, J. Hernik. Oficyna Wydawnicza Branta Kraków – Bydgoszcz, 331–341.
- Kłodziński M., 2012. Sieć ekologiczna natura 2000 a rozwój gospodarczy obszarów wiejskich. *Woda Środ. Obsz. Wiej.* 12, 1(37), 59–69.
- Michałowski A., 2012. Ecosystem services in the light of a sustainable knowledge-based economy. *Probl. Ekorozw. / Probl. Sustain. Develop.* 7(2), 97–106.
- Papuziński A., 2011. Realizacja zrównoważonego rozwoju. *Probl. Ekorozw. / Probl. Sustain. Develop.* 6(1), 107–116.
- Rosicki R., 2010. Międzynarodowe i europejskie koncepcje zrównoważonego rozwoju. *Przegł. Nauk.-Metod.* 4, 44–56.
- Rozporządzenie Rady Ministrów z dnia 9 listopada 2010 r. w sprawie przedsięwzięć mogących znacząco oddziaływać na środowisko. *Dz.U. Nr 213, poz. 1397 z późn. zm.*
- Rydzewski P., 2013. The Implementation of Sustainable Development vs. Environmental Attitudes in International Comparative Studies. *Probl. Ekorozw. / Probl. Sustain. Develop.* 8(1), 125–137.

- Ustawa z dnia 14 czerwca 1960 r. – Kodeks postępowania administracyjnego. Tekst jednolity: Dz.U. z 2000 r. Nr 98, poz. 1071 z późn. zm.
- Ustawa z dnia 26 marca 1982 r. o scalaniu i wymianie gruntów. Tekst jednolity: Dz.U. z 2011 r. Nr 185, poz. 1097.
- Ustawa z dnia 28 września 1991 r. o lasach. Dz.U. z 2005 r. Nr 45, poz. 435, z późn. zm.
- Ustawa z dnia 7 lipca 1994 r. – Prawo budowlane. Dz.U. z 2010 r. Nr 243, poz. 1623, z późn. zm. [1994a].
- Ustawa z dnia 27 października 1994 o autostradach płatnych oraz o Krajowym Funduszu Drogowym. Dz.U. z 2004 r. Nr 256, poz. 2571, z późn. zm. [1994b].
- Ustawa z dnia 29 listopada 2000 r. Prawo atomowe. Dz.U. z 2001 r. Nr 3, poz. 18.
- Ustawa z dnia 18 lipca 2001 r. – Prawo wodne. Tekst jednolity: Dz.U. z 2005 r. Nr 239, poz. 2019 [2001a].
- Ustawa z dnia 27 lipca 2001 o zmianie ustawy Prawo geologiczne i górnicze. Dz.U. z 2001 r. Nr 110 poz. 1190 [2001b].
- Ustawa z dnia 3 lipca 2002 r. – Prawo lotnicze. Dz.U. z 2006 r. Nr 100, poz. 696 z późn. zm.
- Ustawa z dnia 27 marca 2003 r. o planowaniu i zagospodarowaniu przestrzennym. Dz.U. Nr 80, poz. 717 z 2003 r. z późn. zm. [2003a].
- Ustawa z dnia 28 marca 2003b o transporcie kolejowym. Dz.U. z 2007 r. Nr 16, poz. 94, z późn. zm. [2003b].
- Ustawa z dnia 10 kwietnia 2003 r. o szczególnych zasadach przygotowania i realizacji inwestycji w zakresie dróg publicznych. Dz.U. z 2008 r. Nr 193, poz. 1194 [2003c].
- Ustawa z dnia 16 kwietnia 2004 r. o ochronie przyrody. Dz.U. z 2009 r. Nr 151, poz. 1220 z późn. zm.
- Ustawa z dnia 10 lipca 2008 r. o odpadach wydobywczych. Dz.U. Nr 138, poz. 865 ze zm. [2008a].
- Ustawa z dnia 3 października 2008 r. o udostępnianiu informacji o środowisku i jego ochronie, udziale społeczeństwa w ochronie środowiska oraz o ocenach oddziaływania na środowisko. Dz.U. z 2008 r. Nr 199, poz. 1227 z późn. zm. [2008b].
- Ustawa z dnia 12 lutego 2009 r. o szczególnych zasadach przygotowania i realizacji inwestycji w zakresie lotnisk użytku publicznego. Dz.U. z 2009 r. Nr 42, poz. 340 [2009a].
- Ustawa z dnia 24 kwietnia 2009 r. o inwestycjach w zakresie terminalu regazyfikacyjnego skroplo-nego gazu ziemnego w Świnoujściu. Dz.U. z 2009 r. Nr 84, poz. 700 ze zm. [2009b].
- Ustawa z dnia 7 maja 2010 r. o wspieraniu rozwoju usług i sieci telekomunikacyjnych. Dz.U. z 2010 r. Nr 106, poz. 675 [2010a].
- Ustawa z dnia 8 lipca 2010 r. o szczególnych zasadach przygotowania do realizacji inwestycji w zakresie budowli przeciwpowodziowych. Dz.U. z 2010 r. Nr 143, poz. 963 [2010b].
- Ustawa z dnia 9 czerwca 2011 r. – Prawo geologiczne i górnicze. Dz.U. z 2011 r. Nr 163, poz. 981 [2011a].
- Ustawa z dnia 29 czerwca 2011 r. o przygotowaniu i realizacji inwestycji w zakresie obiektów energetyki jądrowej oraz inwestycji towarzyszących. Dz.U. z 2011 r. Nr 135, poz. 789 [2011b].
- Ustawa z dnia 14 grudnia 2012 r. o odpadach. Dz.U. z 2013 r., poz. 21.
- Żukowski M., 2010. Unijna Strategia Integracji Społecznej. Polit. Społ. 9, 2–7.

Zaakceptowano do druku – Accepted for print: 24.03.2014